

wähle 1 von 5 Optionen zum selbermachen

zur Umsetzung werden benötigt:

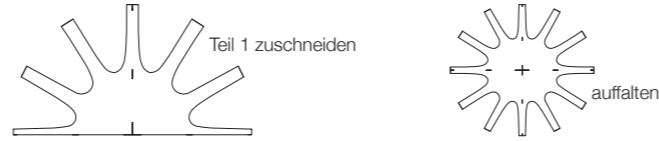
Nähmaschine, eine scharfe Schere, Stecknadeln, Garn

1. rechte Stoffseite/rechts = Außenseite, links = Innenseite
2. Stoff im Stoffbruch gefaltet lassen > doppellagig zuschneiden
3. die Zahlen kennzeichnen das Modell und die jeweiligen Schnittteile (11, 12...)
4. die Buchstaben kennzeichnen Punkte, die hilfreich beim Zusammenstecken sind (A,B...)
5. vor dem Zuschneiden, Stofflagen mit Nadeln aneinander fixieren



6. Stichlänge 2 bis 3 an der Nähmaschine einstellen, optional: Zick-Zack-Stichbreite von 1 bis 2, so wird die Naht elastisch
7. Markierungspunkte auf die unterliegende, nicht bedruckte Stofflage übertragen, mit Nadeln oder Schneiderkreide
8. zum Stülpen von Bändern oder zum Durchfädeln im Tunnelzug eine Sicherheitsnadel nehmen, an einem Ende das Bandes befestigen und durch die Öffnung schieben, mit etwas Geduld das Band bis zur anderen Öffnung hindurchziehen und -schieben.
9. Etikett mit Bügelbeschichtung nach Belieben einnähen oder mit einem Bügeleisen fixieren

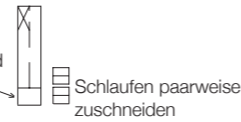
1



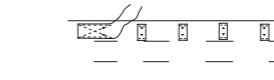
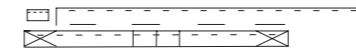
2

Teil 21 und 22 zuschneiden

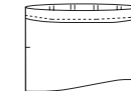
Teil 23 vom Stoffbruch an zuschneiden, so dass sich ein doppelt liegendes Band ergibt



Teil 22, 23 + 24 längs zur Mitte rechts auf rechts falten + knapp abnähen, so dass ein Schlauch entsteht, stülpen



die zehn Schlaufen + Teil 22 an den Markierungslinien festnähen, ebenso Teil 23 auf der anderen Seite

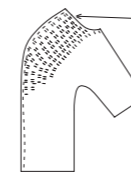
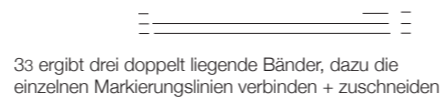


an den Markierungslinien umfalten, so dass die Schlaufen innen liegen + festnähen

22 durch die Schlaufen ziehen und am Körper mit 23 verknöten

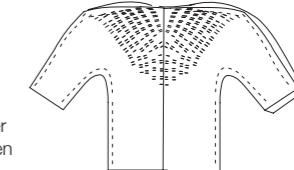
3

Teil 31 und 32 zuschneiden



bei Teil 32 Schlitzzeits einschneiden + rechts auf rechts in sich zusammennähen

Teil 31 an 32 rechts auf rechts an der Strecke AB und CD zusammennähen



Bänder nach Wunsch durch die Schlitzzeits führen

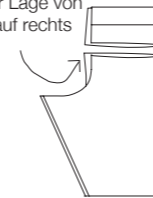
4

Teil 41, 42 und 43 zuschneiden

Teil 41 und 42 mit jeweils einer Lage von 43 an der Strecke AA rechts auf rechts zusammennähen

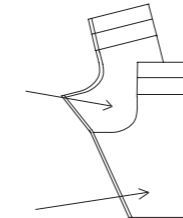


Teil 41 und 42 rechts auf rechts jeweils an der Strecke BC in sich zusammennähen

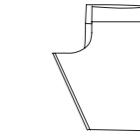
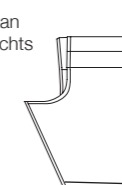


rechte Stoffseite

linke Stoffseite



die ineinandergestülpten Teile an der Strecke DAB rechts auf rechts zusammennähen



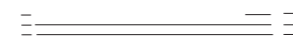
oberen Rand an der Markierung umschlagen + festnähen

anschließend wenden

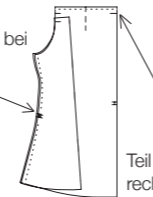
5

Teil 51, 52 + 53 zuschneiden

Teil 51 und 52 rechts auf rechts zusammennähen, auf einer Seite bei Punkt A ein Stück offen lassen



53 ergibt sechs Bänder, dazu die Bänder auch im Stoffbruch durchschneiden + jeweils drei miteinander verflechten



Teil 52 an der Strecke CC rechts auf rechts in sich zusammennähen

Stoff links auf links falten (C auf C) + bis zur ersten Markierung zusammennähen



Teil 51 und 52 rechts auf rechts zusammennähen bis zur zweiten Markierung > Stoffbruch bei 51 im rechten Winkel zur Strecke CC von 52



jeweils ein geflochtenes Band mit einem Ende bei 52 an Punkt B nähen, dabei ein Band weiterführen durch die gegenüberliegende Öffnung bei Punkt A, so kann das Kleid in der Taille gebunden werden

nach Belieben: Saum- und Außenkanten 1 cm umnähen